

Правила оформления исследовательской работы

Текст работы должен быть четко структурирован и содержать следующую информацию по разделам:

титульный лист:

официальное название учреждения образования;

название работы;

фамилия, имя, отчество автора полностью, без сокращений;

группа;

фамилия, имя, отчество научного руководителя, должность;

внизу страницы (по центру) указывается название населенного пункта и год;

введение – краткое обоснование, в котором раскрывается изучаемая проблема, ее актуальность, значимость, цели и задачи (объем введения 1-2 страницы);

содержание;

глава 1 – литературный обзор, в котором проводится анализ литературных данных по изучаемой проблеме, приводится заключение с обоснованием значения работы среди существующих;

глава 2 - материалы и методы, в которой дается описание объектов и предметов исследования, указываются используемые методы с обязательными ссылками на источники; если в работе представлена собственная разработанная методика, то дается ее подробное описание;

главы 3... - результаты и их обсуждение – представляются основные результаты работы и их анализ и обсуждение;

выводы либо заключение – раздел, где лаконично изложены основные научно-значимые и прикладные результаты работы;

список литературы – приводятся все источники, использованные в ходе работы, включая электронные и Интернет-ресурсы;

на все источники должны быть ссылки в тексте работы, оформленные открытым (Автор, год) или закрытым [номер в списке] способом;

приложение (по необходимости) – приводятся сопутствующие материалы, необходимые для представления результатов работы, но не являющиеся ее презентацией.

Работа представляется в виде печатного документа (рукопись работы) в формате .doc, .docx, созданного в приложении MicrosoftWord.

Текст документа должен быть набран шрифтом TimesNewRoman, кегль 14, одинарный междустрочный интервал, абзацный отступ 1,25 см. Поля страницы: верхнее и нижнее по 2 см, левое 3 см, правое 1,5 см.

Таблицы, рисунки в тексте

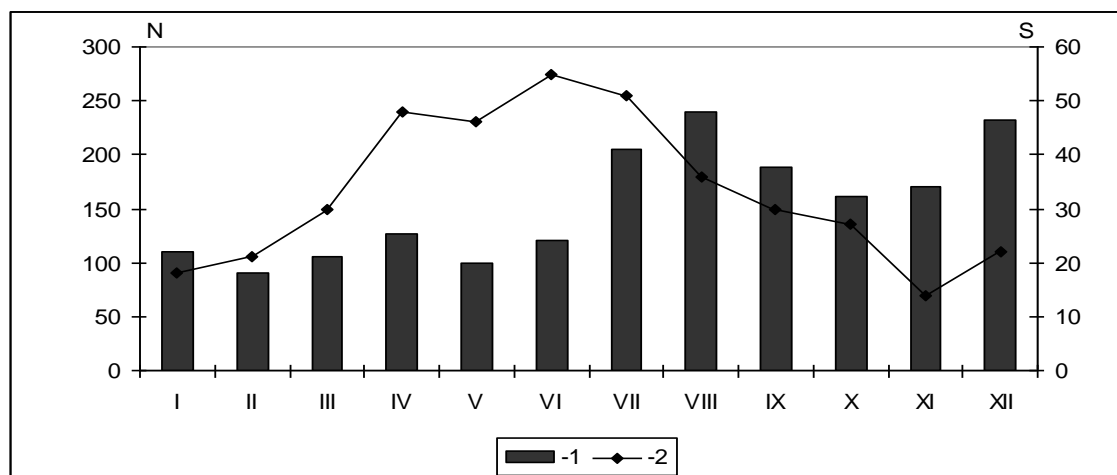
Таблица в тексте располагается по центру, подписывается по центру сверху, без пробела.

Таблица 1- Видовой состав и статус по обилию (Песенко (1982)) птиц в весенне-летний период

Виды птиц	Апрель	Май	Июнь	Июль	Август
1. Сераяцапля – Ardeacinerea L.	–	–	*	*	*
2. Белыйаист – Ciconiaciconia (L.)	*	*	*	*	*
3. Белолобыйгусь – Anseralbifrons (Scop.)	*	–	–	–	–
4. Кряква – AnasplatyrhynchosL.	*	–	*	*	*
5. Чирок – трескунок - AnasguerguedulaL.	*	–	–	*	–
6. Луговой лунь – Circuspygargus (L.)	–	–	–	*	–
7. Перепелятник – Accipiternisus(L.)	–			*	*
8. Серая куропатка – Perdixperdix (L.)	–	–	*	–	–
9. Перепел – Coturnixcoturnix (L.)	–	–	–	*	*

Примечание. Виды: * – очень редкий, ** – редкий, *** – обычный, **** – многочисленный, ***** – очень многочисленный.

Рисунок в тексте располагается по центру, подписывается по центру по центру.



S – число видов птиц, N – плотность населения птиц

Рисунок 1 - Годовая динамика состава (кривая) и плотности населения (особей/10 га) (гистограмма) птиц мелких населенных пунктов Полесья (на примере деревни Романовичи).

Литература

В список литературы в алфавитном порядке включаются источники, в том числе и архивные, монографии, учебники и учебные пособия, научные статьи, литература на иностранных языках, Интернет-источники и т.д.

Должны быть указаны фамилия и (через запятую) инициалы автора или научного редактора, полное название книги, место, издательство и год издания, количество страниц. Для статей, помещенных в периодических

изданиях, кроме фамилии автора и названия статьи необходимо указать наименование журнала, его номер, год выпуска и страницы.

Образец оформления литературы

1. Гричик, В. В. Взгляд на состояние изученности орнитофауны республики Беларусь / В.В. Гричик //Subbuteo 1999, том 2 N1 с.9.
- 2 Федюшин, В.А. Птицы Белоруссии / В.А. Федюшин, М.С. Долбик – Минск: Наука, - 1967, - 519с.
- 3 Юргенсон, Н.А. Особо охраняемые природные территории Беларуси. Справочник /Н.А. Юргенсон, Е.В. Шушкова, Е.А. Шляхтич, В.В. Устин, ГНПО «Научно-практический центр НАН Беларуси по биоресурсам». - Минск: ГУ «БелИСА», 2012. - 204 с.
- 4 Резолюция XIV международной орнитологической конференции Северной Евразии [Электронный ресурс]. – Режим доступа: <http://volgabirds.ru/news.php.readmore> // Птицы Среднего Поволжья. – Дата доступа: 05.09.2017.
- 5 Козлов, К.Д. Факторы эффективности эксплуатации нетрадиционных источников электрической энергии [Электронный ресурс] – Режим доступа: <http://www.electro-online.ru> / К.Д. Козлов // Электроэнергетика онлайн.- Дата доступа: 13.06.2011.

Приложения

В приложения следует включать вспомогательный материал, необходимый для полноты восприятия учебно-исследовательской работы:

- методики исследования (опросники, тесты и т.д.);
- анкеты, заполненные респондентами;
- иллюстрации, фотографии;
- наглядные пособия;
- продукты творческой деятельности;
- результаты контрольных срезов и др.

Страницы приложений не нумеруются.

Правила оформления тезисов к работам, представляемых на научно-практическую конференцию учащихся

Тезисы работы, представляемые на конкурс, должны иметь объем до, оформленные в соответствии с техническими требованиями.

Текст тезисов должен быть структурирован и иметь разделы:

- введение;
- цель работы;
- методы исследования;
- результаты исследования;
- заключение (выводы).

Технические требования к оформлению тезисов учебно-исследовательской работы:

- объем до 4 страниц печатного текста;
- межстрочный интервал одинарный;
- шрифт TimesNewRoman, 14 pt.;
- размеры полей: левое - 25мм, правое –15мм, верхнее – 20мм, нижнее – 20мм
- абзацный отступ – 1,25, (запрещается установка абзацного отступа пробелами);
- без нумерации страниц;

**ИЗБЫТОЧНАЯ МАССА ТЕЛА И ОЖИРЕНИЕ, КАК СЕРЬЕЗНАЯ ПРОБЛЕМА
СОВРЕМЕННОСТИ**

Винокурова Е.А., Петушенко С.И.

Научный руководитель: преподаватель Хрущева Л.В.

Учреждение образования

«Гомельский государственный медицинский колледж»

Республика Беларусь, г. Гомель

По центру:

- название работы заглавными буквами;
- ФИО автора(ов);
- ФИО научного руководителя (должность, степень, звание);
- полное название учреждения образования;
- город;
- далее: текст – после пропуска строки с абзацного отступа с **обязательным выравниванием по ширине** (без переносов);
- список литературы (не более 5 источников).

Таблица, рисунок, диаграмма, цитата в тексте

Таблица в тексте располагается по центру, подписывается слева вверху, без пробела.

отрицательно, 13,2% студентов и 24,4% учащихся колледжа дали положительный ответ. При этом на вопрос анкеты "Как Вы относитесь к курению?" мы получили следующие ответы (таблица 1).

Таблица 1. Отношение к курению

	Крайне отрицательное	Терпимое	Мне все равно	Положительное
Отношение к курению	55,6%	28,9%	12,2%	3,3%

Отмечают, что впервые попробовали курить до школы 7% опрошенных, в младших классах школы – 5%, в 5-8 классе – 27%

Рисунок в тексте располагается по центру, подписывается по центру.

обитания, 10% - от деятельности системы здравоохранения, а остальные 50% - от самого человека, т.е. от его образа жизни.

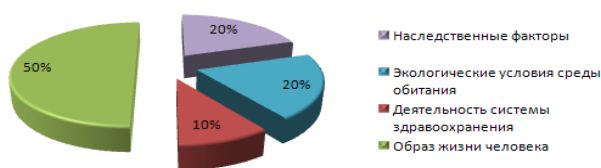


Рисунок 1. Факторы, влияющие на состояние здоровья человека

Одной из самых распространенных вредных привычек человечества

Диаграмма в тексте располагается по центру, подписывается справа внизу.

ответили отрицательно, 13,2% студентов и 24,4% учащихся колледжа дали положительный ответ (диаграмма 1).



Диаграмма 1

При этом на вопрос анкеты «Как Вы относитесь к курению?» мы

Цитата в тексте - в квадратной скобке указывается номер источника, согласно списку литературы.

Для каждого человека, как для общества в целом, нет большей ценности, чем здоровье. Здоровье людей, развитие физической культуры и спорта провозглашено в нашей стране приоритетным направлением социальной политики [7].

Здоровый образ жизни (ЗОЖ) включает в себя следующие основные элементы: рациональный режим труда и отдыха, искоренение вредных